

Seznámení se změnou předpisu

Předpis SŽ Z1 se změnou č. 1

David Spisar
systémový specialista

Odbor předpisů a technologie

Předpis SŽ Z1

Vydání změny č. 1 předpisu SŽ Z1

Změna č. 1 předpisu SŽ Z1 – Předpis pro obsluhu staničních a traťových zabezpečovacích zařízení:

- byla schválena dne 10. prosince 2025
- změna a předpis ve znění změny jsou účinné od 14. prosince 2025
- změna nevyžaduje přezkoušení
- pro odborné zkoušky Z-06, Z-07 a Z-06e je gestorským útvarem nařízeno proškolení

Cílem prezentace je seznámení se změnou č. 1 předpisu SŽ Z1.



Předpis SŽ Z1

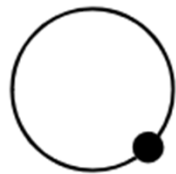
Popis změn – rozsah zkoušek

- oprava chyb, drobné úpravy textu a úprava předpisu v souladu s předpisem SŽ N1
- upraveno označení a název předpisu SŽ D1 – Dopravní a návěstní předpis
- upraveno označení předpisu SŽ Z8
- upraven rozsah znalosti ustanovení pro zaměstnance s pracovní činností v rozsahu zkoušek **D-04, ZOZ-04** a **HZS-SDV** ve vztahu k vnějším a vnitřním prvkům ZZ
- upraven rozsah znalosti ustanovení pro zaměstnance s pracovní činností v rozsahu zkoušek **ND-07/JOP-AŽD Praha, ND-07/JOP-STARMON** a **ND-07/JOP-AK signal** ve vztahu k elektrickým TZZ

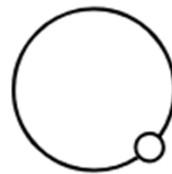
Předpis SŽ Z1

Popis změn – provedení tlačítka

- provedena revize ovládacích prvků
 - doplněna informace, že je-li tlačítko plombované, je vždy opatřeno uzávěrou proti náhodné obsluze, z těchto důvodů je uvádění informace o uzávěře použito pouze u tlačítka, které je neplombované



Tlačítko s plombou
(na šňůrce)



Tlačítko s uzávěrou
proti náhodné obsluze,
neplombované



Tlačítko s počítadlem
a uzávěrou proti
náhodné obsluze,
neplombované

Předpis SŽ Z1

Popis změn – základní pojmy

- doplněny základní pojmy
 - **SZZ s nezávislými návěstidly**
 - **Indikační deska**
 - **Ovládací stůl**
 - **Skříňka s nouzovými tlačítky**

Poznámka: Pojem „*Kolejová deska*“ přestal být v obslužných předpisech uváděn již od 1. července 1990 (účinnost tehdy platného předpisu ČSD D101/T101, dnes již neplatného).

Předpis SŽ Z1

Popis změn – základní pojmy

- v článku 1.5 upravena ustanovení pro ovládací prvek k nouzovému vypnutí napájení SZZ, včetně doplnění přechodných ustanovení v článku 16.3.3, jak pro hmatník tlačítka, tak pro štítek tlačítka
- provedena revize ovládacích prvků a doplněna informace o ovládacích prvcích podle rozdělení jednotlivých typů v článku 2.1.1.26 a 2.1.1.27
- upraveno ustanovení pro ošetřování výhybek a kolejových křižovatek, v souladu s předpisem SŽ D1 „Ošetřování výhybek a kolejových křižovatek provádí OSPD, v souladu s předpisem SŽ D1.“

Poznámka: Ustanovení pro poruchy a závady dle předpisu SŽ Z1 a SŽ T100 platí i nadále v plném rozsahu.



Předpis SŽ Z1

Popis změn – Závěrové tabulky

— upraveno ustanovení pro Závěrové tabulky

Závěrová tabulka:	Přílohy ZT:	Související dokumenty:
<ul style="list-style-type: none">- identifikační údaje- tabulka návěstění- tabulka současně vyloučených JC (tabulka výluk)- tabulka JC (tabulka uzamčení výhybek)- tabulka PZS (jejich PÚ zasahuje do obvodu dopravní)- uspořádání mech. zabezpečených ovládacích prvků- seznam podmínek uvolněných provozovatelem dráhy- tabulka uvolňovacích rychlostí- tabulka rozhodných úseků	<ul style="list-style-type: none">- situační schéma ZZ- tabulka návěstidel- tabulka výhybek- tabulka rychlostí- tabulka balíz	<ul style="list-style-type: none">- výkresy ovládacích stolů, kontrolních a ovládacích skříněk, indikačních desek, reliéfů na monitorech JOP apod.- tabulka uzamčení a schéma uzamčení výhybek a kolejových křižovatek s PHS



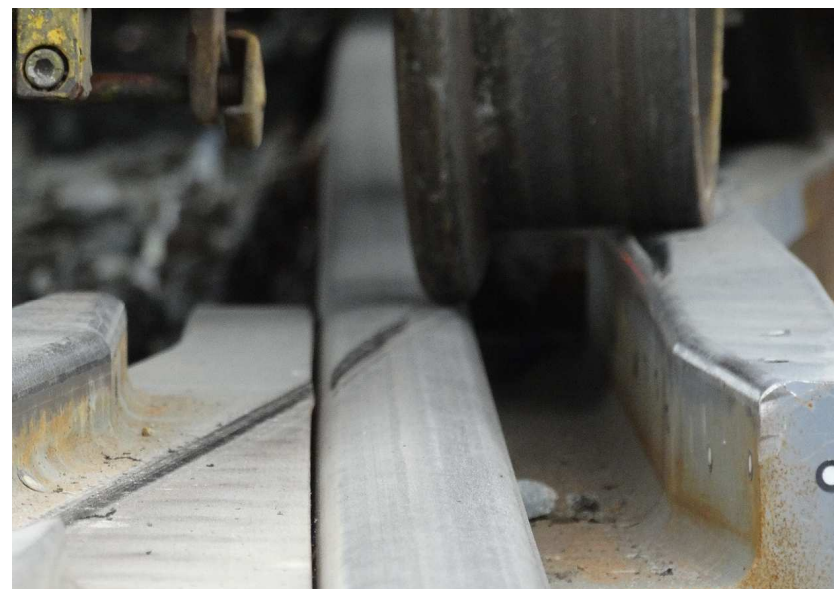
Předpis SŽ Z1

Popis změn – výhybky

- doplněn pojem **srdcovka s průběžnou kolejnicí**, včetně podmínek jízdy drážních vozidel přes tuto srdcovku



Detail srdcovky s průběžnou kolejnicí, zelená šipka – směr pravidelné jízdy drážních vozidel, červená šipka – směr do záchytné koleje



Příklad (detail) jízdy drážního vozidla přes srdcovku s průběžnou kolejnicí směrem do záchytné koleje

Předpis SŽ Z1

Popis změn – výhybky

- doplněny pojmy „**logická spojka**“ a „**fyzická spojka**“ (přesun pojmů z předpisu SŽ Z3)



Příklad indikací **fyzické spojky** u SZZ neovládaného z JOP



Příklad indikací **logické spojky** u SZZ neovládaného z JOP (indikace vodorovně)

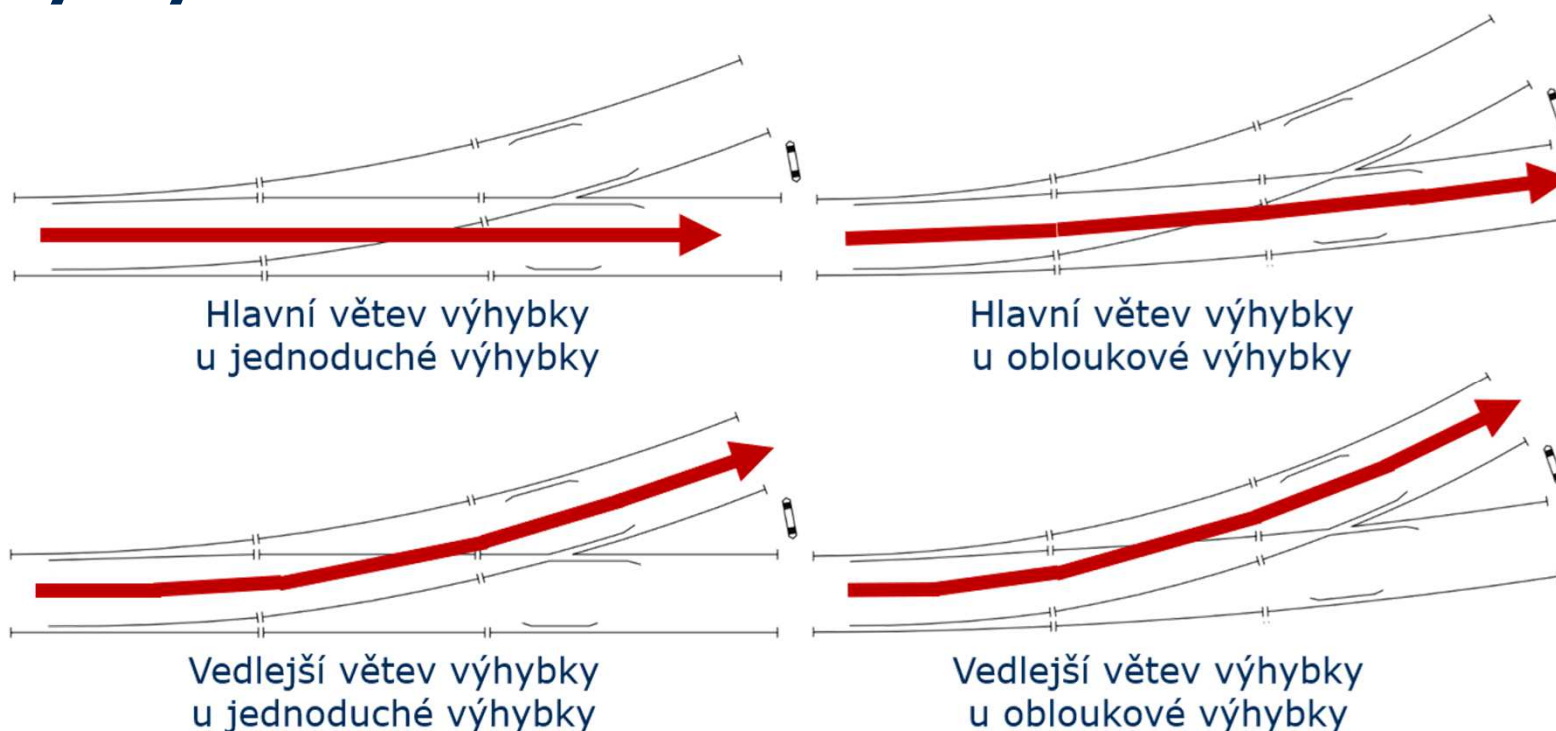


Příklad indikací **logické spojky** u SZZ neovládaného z JOP (indikace svisle)

Předpis SŽ Z1

Popis změn – výhybky

- doplněny pojmy „**hlavní větev výhybky**“ a „**vedlejší větev výhybky**“



Poznámka: U oboustranné symetrické výhybky (stejné poloměry) jsou obě větve vedlejší větev výhybky.

Předpis SŽ Z1

Popis změn – výhybky

- předpis SŽ Z1 nově u výhybek rozlišuje rozdělení směru:
 - z konstrukčního hlediska
 - **přímý směr** (u obloukových a oboustranných výhybek se za přímý směr považuje směr v hlavní větvi výhybky)
 - **odbočný směr**
 - z hlediska jízdy drážního vozidla
 - směr **proti hrotu**
 - směr **po hrotu**

Předpis SŽ Z1

Popis změn – výkolejky

- upřesněno ustanovení pro **návěstidlo výkolejky**
- 4.2.1.2 Starší typ výkolejky se skládá ze svodného klínu, závěrné tyče, **návěstidla (v případech stanovených tímto předpisem)** a z podstavce.
- 4.2.1.3 Novější typ výkolejky se skládá ze svodného klínu, rukojeti, **návěstidla (v případech stanoveným tímto předpisem)** a z podstavce.
- doplněna přechodná ustanovení v článku 16.3.2 pro výkolejková návěstidla

Předpis SŽ Z1

Popis změn – výkolejky

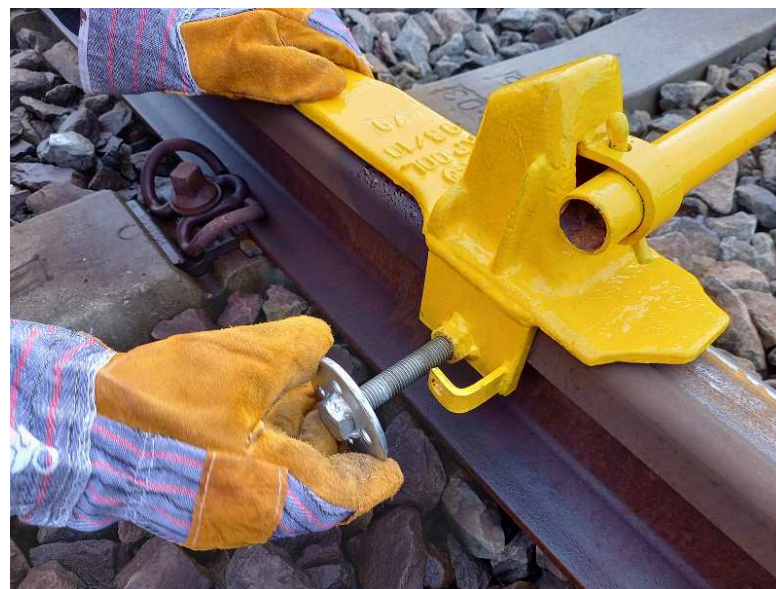
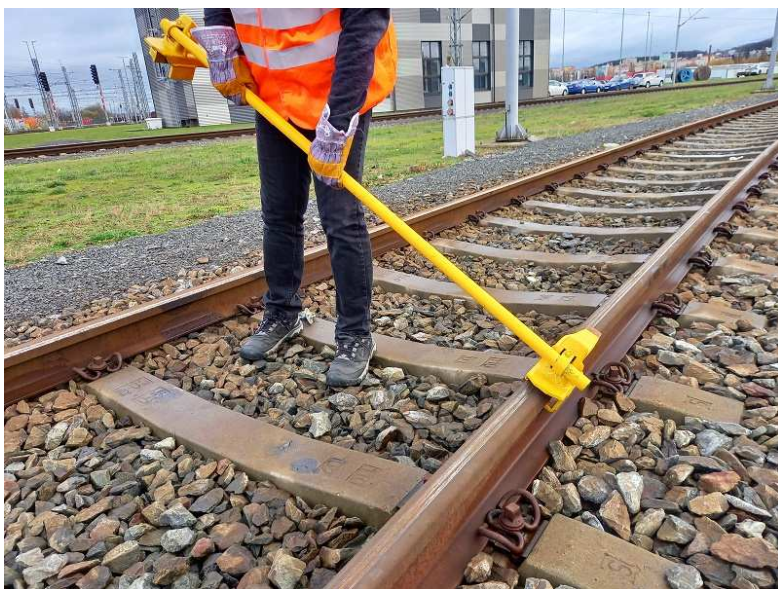
- upřesněno ustanovení pro **svodný klín výkolejky**
- 4.2.1.4 Má-li výkolejka dva svodné klíny, jsou oba označeny v souladu s DAP (**např. u výkolejky Vk7 bude na obou svodných klínech číslo 7**) a při přestavování výkolejky se oba svodné klíny pohybují současně.



Předpis SŽ Z1

Popis změn – kovová podložka uzamykatelná

- v článku 4.2.6 doplněn popis a obsluha **kovové podložky uzamykatelné** (KPU), v případě, že je potřeba zajistit náhradním způsobem boční ochranu, při poškození výkolejky
- doplněny i fotografie s postupem obsluhy KPU ve služební rukověti SŽ SR101/1(Z)



Předpis SŽ Z1

Popis změn – typy klíčů od mechanických zámků

- doplněn článek 4.3.1.35 podklad pro uvádění typů klíčů v ZDD – vzhledem k aktuálnímu stavu, doposud byla informace uvedena pouze v předpise SŽDC (ČSD) T121

18. V jedné dopravně musí mít každý zámek jiný typ klíče, aby se jednoho klíče nemohlo použít pro více zámků. Ve velkých stanicích je možno použít stejné typy klíčů pouze v různých obvodech stanice, dostatečně od sebe vzdálených, aby nemohlo dojít k jejich záměně.

Na hlavě klíče je vyraženo číslo tvaru ozubení (viz příloha č. 1). Klíče mají na snýtovaném kroužku připojené štítky.

Předpis SŽ Z1

Popis změn – přenosný odtlačný zámek

- v článku 4.3.2.11 u postupu při zajištění výhybky **přenosným odtlačným zámkem** doplněna podmínka pro zachování bezpečnosti
- doplněny i fotografie s postupem obsluhy přenosného odtlačného zámku ve služební rukověti SŽ SR101/1(Z)



Předpis SŽ Z1

Popis změn – elektromagnetický zámek (EMZ)

- v článku 4.4.1 doplněn popis ovládacích a indikačních prvků elektromagnetického zámku (na vlastním EMZ se neuvádí)
- v článku 4.4.2 doplněna informace o obslužných postupech při vložení klíče zpět do EMZ



Předpis SŽ Z1

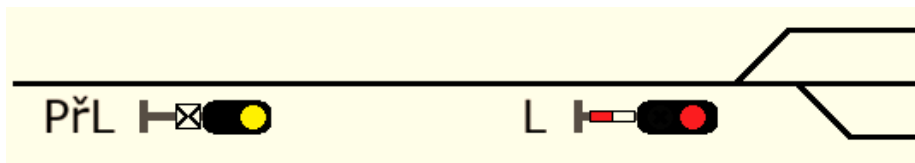
Popis změn – elektromagnetické závorníky

- v článku 4.9 zrušena ustanovení pro elektromagnetické závorníky, včetně dalších navazujících článků (elektromagnetické závorníky se již na síti Správy železnic nenacházejí)

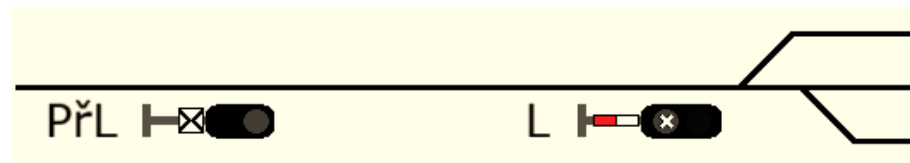
Předpis SŽ Z1

Popis změn – světelná návěstidla

- v článku 4.11 je doplněn pojem **fiktivní návěstidlo** (u SZZ neovládaných z JOP)
- doplněny fotografie fiktivního návěstidla u SZZ neovládaných z JOP ve služební rukověti SŽ SR101/1(Z)
- upraveno rozdělení světelných návěstidel dle konstrukce, v souladu s normou SŽ TNŽ 34 2620
- doplněny podmínky pro svícení světelného kříže neplatnosti



Příklad stavu v době, kdy není postavena VC ani není zahájena VDS



Příklad stavu v době po zahájení VDS

- doplněny podmínky pro indikaci návěstního napodobovače

Předpis SŽ Z1

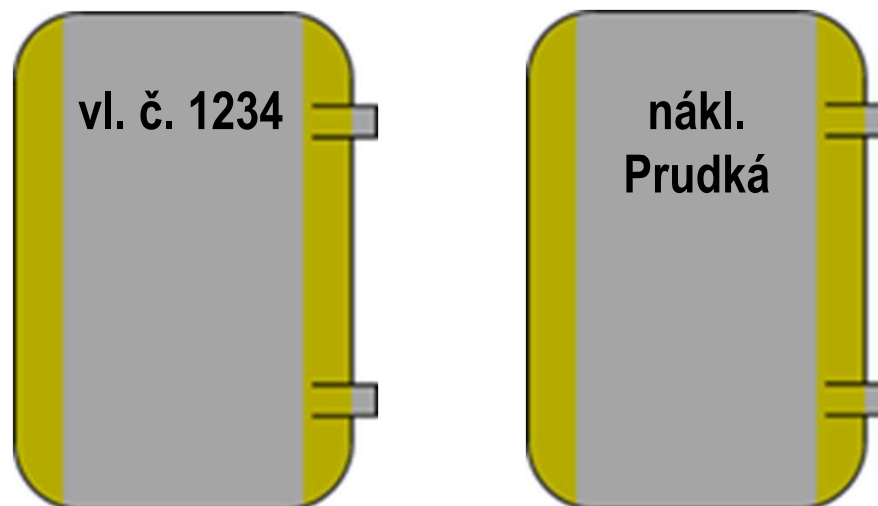
Popis změn – pomocná stavědla

- v článku 4.13.1.7 doplněno ustanovení pro indikační a ovládací prvky v ovládací skříňce **pomocného stavědla**, pro stav, kdy jsou/nejsou tyto prvky aktivní
- 4.13.1.7 Součástí ovládací skříňky PSt mohou být i ovládací a indikační prvky PZS (je-li PZS v obvodu PSt), případně EMZ. **Obsahuje-li PSt ovládací a indikační prvky PZS nebo EMZ, předává se místní obsluha vždy přes souhlasový řadič PSt a tyto ovládací a indikační prvky jsou v činnosti jen při předání PSt na místní obsluhu.**

Předpis SŽ Z1

Popis změn – pomocná stavědla

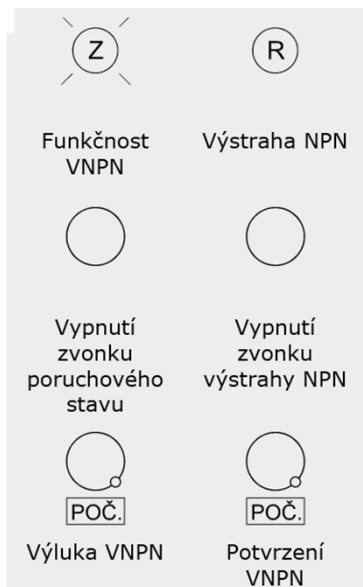
- v článku 4.13.1.9 doplněno ustanovení pro označování ovládací skříňky **pomocného stavědla**, pro jiné účely než pro PSt
- 4.13.1.9 Ovládací skříňku v rozsahu dle článku 4.13.1.7 a 4.13.1.8 lze označit vhodným způsobem podle místa, kde se ovládací skříňka nachází, např. „Vlečka č. 1234“, „nákl. Prudká“ apod.



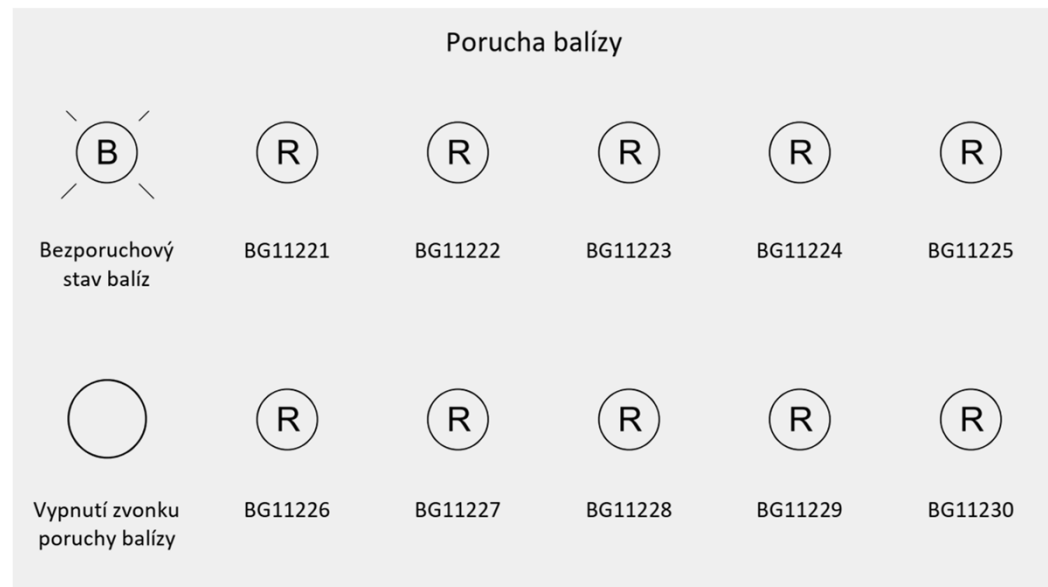
Předpis SŽ Z1

Popis změn – siréna VNPN, balízy ETCS

- upraven rozsah ovládacích a indikačních prvků **VNPN** u SZZ neovládaných z JOP (v souladu s návrhem TS VNPN II.)
- upraven rozsah ovládacích a indikačních prvků **balíz ETCS** u SZZ neovládaných z JOP



Příklad ovládacích a indikačních prvků VNPN



Příklad ovládacích a indikačních prvků balíz ETCS

Předpis SŽ Z1

Popis změn – zabezpečení výhybek

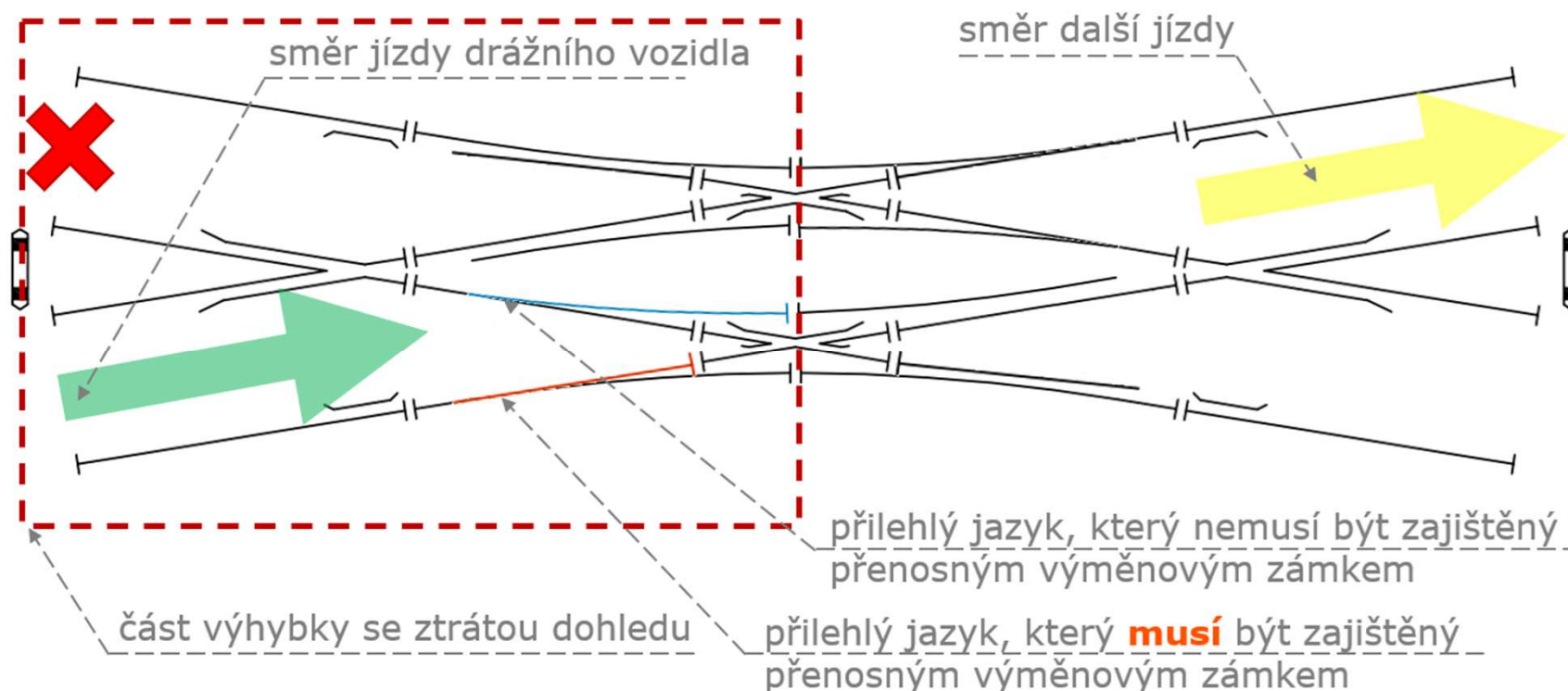
- v článku 4.18.1.3 upraveno ustanovení pro zajištění křižovatkové výhybky při vybraných stavech (při nouzovém ručním přestavování výhybky s elektrickým přestavníkem nedošlo k dosažení koncové polohy přestavníku nebo po odpojení elektrického přestavníku není možno výhybku vybavit výměníkovým závažím – u výhybky není zaručeno dodržení požadované přídržné síly)

U části křižovatkové výhybky, která musí být zajištěna, se jedná vždy o jazyky v pojížděné větvi výhybky.

Předpis SŽ Z1

Popis změn – zabezpečení výhybek

Příklad zajištění výhybky dle článku 4.18.1.3, např. po přestavení výhybky nouzově ručním způsobem klikou (příklad pro jízdu drážního vozidla ze směru zelené šipky):



Předpis SŽ Z1

Popis změn – rozřez výhybky

- v článku 4.19.1.7 upraveno opatření pro zajištění výhybky po rozřezu, tj. využití hlavní větve výhybky a vedlejší větve výhybky u obloukových (oboustranných) výhybek
- nově může výpravčí k prohlídce výhybky po rozřezu určit jiného zaměstnance s odbornou zkouškou D-08 a vyšší
- rozřez výhybky na tratích se zjednodušených řízením drážní dopravy a na tratích s radioblokem je řešen v předpisech SŽ D3 a SŽ D4

Předpis SŽ Z1

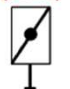






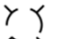
Popis změn – značky v Závěrových tabulkách, jejich přílohách a stanovených dokumentech

- v tabulce A.1, A.2 a A.3 doplněny značky dle dokumentu O14 k normě SŽ TNŽ 34 5542

SŽ Z1
ve znění změny č. 1

účinnost od 1. července 2024
(účinnost od 14. prosince 2025)

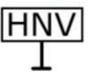



tabulka A.1 – Značky používané v situačních schématech (pokračování)

značka	popis	značka	popis
<p>č. 277 (ET16)</p> 	návěst „Konec oblasti konvenčních návěstidel“	<p>č. 283 (O41)</p> 	příklad: místo konce oprávnění k jízdě v systému ETCS zakreslené v koleji
<p>č. 278 (U15)</p> 	návěstidlo s návěstí „Zapněte proud“	<p>č. 284 (O33)</p> 	skříňka místní obsluhy
<p>č. 279 (U16)</p> 	návěstidlo s návěstí „Vypněte proud“	<p>č. 285 (NS81)</p> 	fiktivní světelné hlavní návěstidlo
<p>č. 280 (U161)</p> 	návěstidlo s návěstí „Vypněte napájení průběžného vedení“	<p>č. 286 (NS51)</p> 	fiktivní světelné seřaďovací návěstidlo

SŽ Z1
ve znění změny č. 1

účinnost od 1. července 2024
(účinnost od 14. prosince 2025)

tabulka A.1 – Značky používané v situačních schématech (dokončení)

značka	popis	značka	popis
<p>č. 289 (U143)</p> 	hranice obvodu nákladíště nebo vlečky		
<p>č. 290 (NO81)</p> 	zarážedlo		
<p>č. 291 (NO82)</p> 	dynamické zarážedlo		
<p>č. 292 (P2815)</p> 	závora s břevnovými svítilnami		



Děkuji za pozornost

Předpis SŽ Z1 se změnou č. 1

David Spisar
systémový specialista

spisar@spravazeleznic.cz